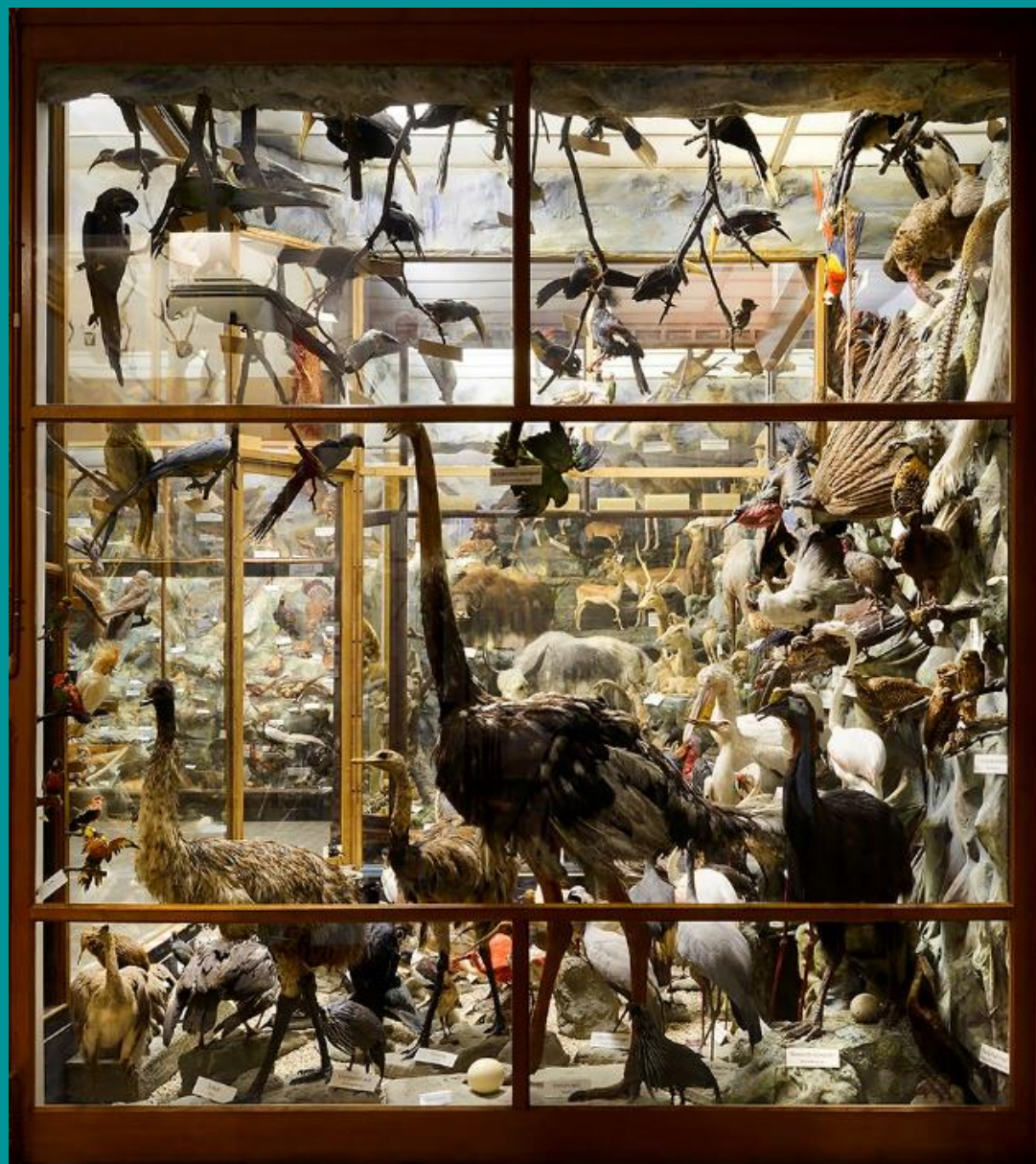


Missiemuseum



2023-2028

Collectieplan



MISSIE — MUSEUM

'een kijk op de wereld'

COLLECTIEPLAN

2023 – 2028

Tekst:

Paul Voogt,

Moed de Vries

en **Nina van der Werf**

INHOUDSOPGAVE

Inleiding

1.	Collectiegeschiedenis	<i>Pagina 6</i>
2.	Collectieprofiel	<i>Pagina 17</i>
3.	Collectiewaardering	<i>Pagina 20</i>
4.	Beheer en behoud	<i>Pagina 28</i>
5.	Gebruik van de collectie	<i>Pagina 34</i>
6.	Collectievorming	<i>Pagina 38</i>
7.	Registratie en documentatie	<i>Pagina 44</i>
8.	Toepassing collectieplan	<i>Pagina 47</i>

INLEIDING

Het Missiemuseum staat aan de vooravond van een nieuwe fase in zijn geschiedenis. In 2021 en 2022 waren er voor het eerst middelen om een team van professionals aan het werk te zetten. De gemeente Venlo heeft die middelen ook voor 2023 toegezegd. In 2023 zal de gemeente een besluit nemen over het langjarige subsidiebeleid, in de context van het ontwikkelingsbeleid voor het gehele kloosterdorp Steyl.

In 2022 is een beleidsplan 2023 – 2028 voor het Missiemuseum geschreven. Dit collectiebeleidsplan is een uitwerking daarvan. De missie van het Missiemuseum is in 2022 als volgt geformuleerd:

“Met een indrukwekkende tijds capsule toont het Missiemuseum een wereldbeeld van meer dan 100 jaar geleden. Het museum wil deze rijke collectie uit alle delen van de wereld en zijn bijzondere geschiedenis in zijn historische context delen met het publiek en het gesprek aangaan over de drijfveren van toen en de perspectieven van nu.”

Binnen Nederland is het Missiemuseum uniek. Nergens anders bestaat deze combinatie van antropologie en natuurhistorie nog. Het Groot Museum van Artis had dit ooit ook, maar de antropologische collectie is naar het Tropenmuseum gegaan en de natuurhistorische naar Naturalis. Het vrijwel onaangetaste historische ensemble in de opstelling is ook uniek en alleen te vergelijken met de ovale zaal van Teylers Museum. Het is ook nog een van de laatst overgebleven missiemusea in Nederland. De collectie bevat vele zeer zeldzame voorwerpen. Zo bevat de antropologische collectiestukken van wereldklasse. In de collectie Papoea-Nieuw-Guinea bevinden zich uiterst zeldzame objecten, zoals de voorouderschilden, verenschilden en geestenfluiten. De natuurhistorische collectie bevat dieren die inmiddels uitgestorven zijn, zoals de Spix' ara en het prairiehoen. De

vitrine met de bebloede kleding van de martelaren Henle en Nies vertelt een verhaal dat de loop van de wereldgeschiedenis heeft beïnvloed.

De opstelling in het Missiemuseum is vrijwel onveranderd gebleven nadat Broeder Berchmans in 1934 overleed. Daarmee is de presentatie van de collectie in het museum op zichzelf ook museaal. Het Missiemuseum streeft ernaar om de historische opstelling in stand te houden¹. Doordat het 'bevroren' is in de tijd, geeft het een historisch beeld, alsof er geen ontwikkelingen hebben plaatsgevonden. Het is een directe weerspiegeling van een wereldbeeld van de missionarissen, paters en anderen die het tot stand hebben gebracht. Dit wereldbeeld is niet meer van deze tijd. Door het aanbieden van context wil het museum een enerverende plek zijn die aanmoedigt tot dialoog. Het onderzoek naar de herkomstgeschiedenis van de objecten, het aanbieden van context in en over de opstelling en het registreren en ontsluiten van de collectie zijn de voornaamste doelen die in dit collectieplan geformuleerd worden.²

Opstelling met Afrikaanse objecten en preparaten op sterk water

Digitale scan van een glasnegatief, 1894-1931

Missiehuis St. Michael (SVD), langdurig bruikleen, 1931.



In het schrijfproces is aanvullende input geleverd door de overige medewerkers, bestuursleden, (oud-)vrijwilligers en collega's uit het werkveld, hiervoor dank.

¹Niet alles is precies hetzelfde gebleven – bij de etnografische vitrines zijn soms meer recente verwervingen toegevoegd en de natuurhistorische preparaten zijn soms anders opgesteld – de prooi van een roofvogel is omgedraaid, een aap heeft een stuk fruit in zijn hand gekregen etc. Later in dit plan wordt toegelicht welke overwegingen worden genomen bij het in stand houden of herstellen van de historische opstelling.

² Bij de afbeeldingen worden de collectiestukken vermeld onder de verwervingswijze (langdurig bruikleen) en verwervingsdatum. Bij objecten waarvan de verwervingsdatum (nog) onbekend of niet verwerkt in de registratie is wordt het jaartal 1931 gehanteerd. Voor dit jaartal is gekozen omdat het merendeel van de collectie bij opening van het museum in 1931 al aanwezig was.

1 COLLECTIEGESCHIEDENIS —

1.1 Ontstaan collectie

Tijdens de zogenaamde *Kulturkampf*, tegen de katholieke kerk door kanselier Bismarck van Duitsland (1872–1879), besluit Arnold Janssen in 1875 om vlak over de grens in Steyl een missieorde te stichten: de Societas Verbi Divini (SVD). Het verzamelen begint kort nadat de congregatie de eerste missionarissen uitzendt naar China in 1879. Met het groeiend aantal missiegebieden neemt de collectie toe. Alras ziet Arnold Janssen het nut van het exposeren van objecten: mensen kennis laten maken met – en begrip geven voor andere volken en culturen, maar het diende ook als PR en voor fondswerving. Uit verre landen worden ook vissen en slangen op 'sterk water' tussen de volkenkundige objecten gezet. Zo doen de dieren hun intrede. Als in 1901 als eerste conservator broeder Berchmans³ in het museum gaat werken, komt er meer structuur in het verzamelbeleid. Het museum heeft achtereenvolgens drie ruimtes 'bewoond', in de derde huist het nog steeds.

De gastenkamer

In 1879 zendt de congregatie haar eerste missionarissen naar China. De eerste objecten komen uit dit land en worden ondergebracht in een kamer van het missiehuis. Eind jaren tachtig van de negentiende eeuw is er al sprake van een klein museum met vooral Chinese volkenkundige voorwerpen.

³ Hij heette voor zijn intrede Johann Giesen, en was in zijn functie als conservator de voornaamste vormgever van het huidige museum.



Impressie van de opstelling in de voormalige drukkerij
Digitale scan van een glasnegatief, 1894-1931
Missiehuis St. Michael (SVD), langdurig bruikleen, 1931.

Een eigen ruimte in de drukkerij

Als het missiehuis in 1894 een nieuwe drukkerij bouwt, krijgt het museum daar een mooie plaats aan de straatkant. Inmiddels werken de missionarissen van Steyl in meerdere landen en groeit de collectie enorm. Volkenkundige voorwerpen en vanaf begin twintigste eeuw ook geprepareerde dieren, opgezet of in potten, worden in dit museum per land door elkaar gepresenteerd.

De volkenkundige voorwerpen komen uit China, Japan, Indonesië, de Filippijnen, India, Papua Nieuw Guinea, Togo, Ghana, Republiek Kongo en Paraguay. Missionarissen brengen voorwerpen mee of sturen ze op in houten kisten. Doorgaans zijn het dagelijkse gebruiksvoorwerpen.

De missionarissen hebben veel belangstelling voor de godsdiensten van andere culturen. Zij verzamelen objecten die met deze religies te maken hebben en objecten die onder invloed van de missie ontstaan. Bijbels die door missionarissen vertaald zijn, christelijke voorwerpen die het stempel dragen van een andere cultuur en foto- en filmdocumentatie over het missiewerk.

Voor de natuurhistorische verzameling komen huiden, balgen, soms complete vissen, amfibieën en reptielen in spiritus of formaline, vlinders en andere insecten naar Steyl. Diverse huiden en balgen worden in het museum opgezet. Echter niet alle opgezette dieren zijn afkomstig van de SVD-missionarissen. Gedeeltelijk zijn deze ook door overname van andere collecties in het museum terechtgekomen, zoals de grote collectie van de paters Franciscanen uit Watersleyde in 1929. Het museum in de drukkerij wordt te klein.

Broeder Berchmans voor zijn collectiepresentatie

Pauselijke Missietentoonstelling,
Rome, 1925. Digitale scan van een
glasnegatief.

Missiehuis St. Michael (SVD), langdurig
bruikleen, 1931.



Broeder Berchmans verzorgt met grote regelmaat reizende tentoonstellingen, in Nederland en daarbuiten. Hij oogst veel succes met zijn vlinderpresentatie tijdens de Pauselijke Missietentoonstelling in Rome in 1925.

Een nieuw museum

Na jaren van voorbereidend werk door Broeder Berchmans wordt het nieuwe Missiemuseum in 1931 feestelijk geopend op zijn huidige locatie. Broeder Berchmans overlijdt in 1934. Daarna wordt de presentatie alleen nog maar marginaal gewijzigd.

1.2 Verschillende collecties



Gouden Leeuwaapje - Leontopithecus rosalia (detail)

Objectnr. 00233, herkomst: Brazilië.

Missiehuis St. Michael (SVD), langdurig bruikleen, 1931.

De collectie is bijeengebracht door de missionarissen van de SVD, maar ook verworven door aankoop en andere vormen van verwerving, in de bronlanden zelf, maar ook in Europa. De twee grote deelcollecties zijn antropologie en natuurlijke historie. Daarnaast zijn er ook kleinere collecties op het gebied van missiologie, paleontologie, boeken, archieven en beeldmateriaal. Over de wijze van verwerven in de missielanden is nog niet veel bekend. Van de natuurhistorische collectie komt een aanzienlijk deel van diergaardes en handelaren. Ook zijn collecties van andere kloosterordes overgenomen. Van enkele stukken is het bekend dat de herkomst uit de missiegebieden is. De precieze herkomst van de collectie is een belangrijk onderwerp voor nader onderzoek de komende jaren. Daarbij zullen gevoelige onderwerpen met voorrang worden aangepakt: herkomstgeschiedenis, omgang met menselijke resten en de wijze van beschrijven.

Als Broeder Berchmans overlijdt in 1934 verdwijnt een grote hoeveelheid kennis over de voorwerpen en het beleid van het museum. Zijn nalatenschap op het gebied van documentatie is beperkt. De collectie wordt door opeenvolgende congregatieleden zorgvuldig bijgehouden, maar tot 1980 zal niemand zich professioneel bezighouden met het museumbeleid. Tot 1986 is er geen duidelijk registratiesysteem. Zo dit er wel was, is dit gestorven met broeder Berchmans. Er is wat registratie opgetekend en bijgehouden tot 1934. In een dik boek en een paar schriften zijn summier objectaanduiding en gegevens van binnenkomst bijgehouden, soms voorzien van een nummering die soms ook aan objecten te linken is.



Historische opstelling volkenkundige vitrines Missiemuseum

In de linker vitrine bevindt zich de collectie uit Papoea Nieuw-Guinea en in de rechter vitrine uit Indonesië, achteraan is er zicht op de open diergroep en de natuurhistorische collectie.

Fotograaf: Bart Beurskens.

Collectiebeschrijving

In de volkenkundige collectie bevinden zich voorwerpen uit China, Japan, Indonesië, de Filipijnen, Papoea-Nieuw-Guinea, Ghana, Togo, Republiek Congo en Paraguay. De oudste voorwerpen stammen uit het eerste missieland van de SVD: China. De meest waardevolle antropologische collectie is die uit Nieuw-Guinea, uit het gebied rond de Sepik-rivier in voormalig Duits Nieuw-Guinea. In deze collectie bevinden zich uiterst zeldzame objecten, zoals voorouderschilden, verenschilden en geestenfluiten. Het zijn etnografische objecten van wereldklasse. In latere decennia zijn er voorwerpen toegevoegd, vaak met christelijke thema's, in een lokale beeldtaal vervaardigd. Meer recent zijn er nog 'souvenirs' toegevoegd die missionarissen van de SVD mee naar Steyl brachten. Waar de volkenkundige vitrines op het

eerste gezicht een etnografisch verhaal lijken te vertellen, zit er in veel gevallen een missieverhaal achter. Het staat er, omdat het iets laat zien over bekeringen of over 'heidense' gebruiken. De natuurhistorische collectie is verdeeld in een insectenkabinet en een zoölogisch gedeelte. De overweldigende dierenverzameling bestaat uit opgezette zoogdieren, vogels, reptielen, amfibieën en vissen. De open diergroep met giraffe, antilopen, runderen, leeuwen en zebra's ligt centraal in het museum. Tot de collectie behoren ook bedreigde en uitgestorven diersoorten. De diversiteit aan paradijsvogels is opvallend en stamt uit het missiegebied in Papoea-Nieuw-Guinea. Het insectenkabinet met zijn duizenden tropische vlinders, schorpioenen, spinnen, kevers en andere insecten is oorspronkelijk verzameld voor schoonheid, wetenschap, educatie en handel. De vlindercollectie is verder aangevuld uit schenkingen van Latiers, Hermans, Ottenheijm en hebben een hoge wetenschappelijke en educatieve waarde. In deze collecties bevinden zich veel Nederlandse vlinders en waardplanten.



Zittende Heilig Hart voorstelling, met aan weerszijden een zittende engel met handen in bidhouding

Iko, Djatihout, Java

Familie Schmutzer, langdurig bruikleen, 1987

De collectie Schmutzer is historisch gezien een bijzondere verzameling. Het gaat om een groep beelden van hout, in Hindoe-Javaanse stijl, gemaakt tussen 1924 en 1927 door de Indonesische kunstenaar Iko, in opdracht van Joseph Schmutzer. In het begin van de 20e eeuw werden lokale bewoners in de missiegebieden zich steeds meer bewust van het belang van hun eigen cultuur. De kerk speelde daarop in door te bevorderen dat christelijke waarden werden uitgedrukt in en aangepast aan lokale culturele tradities, inculturatie genoemd. De collectie Schmutzer is de eerste uitgewerkte beeldengroep die op deze manier buiten Europa werd vervaardigd. In 1988 geeft de familie Schmutzer een collectie beelden in langdurige bruikleen aan het Missiemuseum Steyl. Deze staat sinds 1992 opgesteld in een eigen ruimte in het museum.

Ook heeft de SVD een antiquarische boekencollectie. Dit is een uitgebreide bibliotheek samengesteld door broeder Berchmans met als voornaamste onderwerp natuurhistorie en volkenkunde uit de 18e en 19e eeuw. Daarnaast heeft het museum een historische foto- en glasnegatievencollectie.

De hieronder genoemde collecties zijn wel aanwezig in het museum, maar niet afkomstig uit de oorspronkelijke SVD-collectie:

- 1929: Schenking verzameling vlinders en insecten uit omgeving Vaals door de Zuid-Limburgse leraar Latiers.
- De privécollectie mineralogie van Arnold Janssen (stichter van de congregatie, 1837-1909) komt 1986 vanuit missiehuis St. Arnold naar het Missiemuseum Steyl. In hetzelfde huis bevindt zich een collectie etnografica en schelpen. Als missiehuis St. Arnold eind jaren 90 in andere handen overgaat, komt ook deze collectie naar Steyl.
- In 1998 krijgt het museum de collectie tropische vlinders van Hay Hermans, de man die sinds de jaren 60 de vlinders van het museum verzorgd heeft. Deze collectie vormt een doublure van de museumcollectie en dient als vervangingsmateriaal.
- De Ottenheijm vlindercollectie is in 2012 nagelaten aan het Missiemuseum. Het betreft een collectie educatieve vlinderkastjes, waar vaak waardplant met vlinder, pop en bloem zijn geprepareerd.
- De Saarland vlindercollectie is in 2018 meegebracht door Br. Roland Scheid uit St. Wandel, waar er geen interesse meer in was. Het zat in vlinderkasten en is door Hub van Crooy overgebracht naar de huidige kast. Het wordt voornamelijk gebruikt als vervangcollectie.
- Van het Herbarium van Gusinde is nog niet zeker wanneer het museum binnen is gekomen. Wel dat Gusinde, een SVD-missionaris, in de jaren '20 van de vorige eeuw in Vuurland verbleef en dus toen verzameld moet hebben.



Links: Broeder Berchmans (links) naast het binnenwerk van een nieuw preparaat.

Digitale scan van een glasnegatief, 1894-1931

Missiehuis St. Michael (SVD), langdurig bruikleen, 1931.

Rechts: Koningstijger met kalf - Panthera tigris tigris & Bos taurus

Digitale scan van een glasnegatief, 1894-1931. Objectnr. 00202 (fysiek), herkomst: India & Nederland.

1.3 Vervaardigers

Van de etnografische objecten is weinig bekend, zeker wat betreft de makers. Het ging veeleer om het belichten van de levensstijl van een bepaalde (etnische) groep, dan om het individu.

Van de natuurhistorische objecten is iets meer bekend. Sommige preparaten zijn door Broeder Berchmans zelf opgezet, in samenwerking met een assistent. Maar ook de firma Bouten en Zoon in Venlo is al 100 jaar partner van het museum. Daarnaast werden er ook natuurhistorische preparaten aangekocht en gehele collecties overgenomen. Hiervan is ook sporadisch een firma of preparateur/verzamelaar bekend.

1.4 Oorspronkelijke functie objecten

De etnografische objecten zijn later wel gedocumenteerd, met behulp van secundaire literatuur. Door de conservator, studenten en vrijwilligers. Daarbij is ook vaak de functie van een object beschreven. Deze variëren vanzelfsprekend enorm. De functie van de natuurhistorische objecten is ook meervoudig. De opstelling is er

duidelijk op gebouwd de bezoeker te overweldigen en zich te laten verwonderen over de natuur (Gods schepping). Verder was het de bedoeling aanstaande missionarissen te onderwijzen over hun aanstaande woongebied. Daarnaast was Berchmans wetenschappelijk onderlegd en had zeker de entomologische collectie ook een wetenschappelijke functie.

1.5 Beheer geschiedenis



'De Goddelijke Zaaier'

Jos Thissen, gedenkteken voor Arnoldus Janssen, 1928. Kruising van de St. Michaëlstraat en de Veerweg, te Steyl.

Na het overlijden van Broeder Berchmans in 1934 wordt de collectie door opeenvolgende congregatieleden zorgvuldig bijgehouden, maar tot 1980 zal niemand zich professioneel bezighouden met het museumbeleid. Van 1980 tot 2020 was er een professioneel conservator, Truus Coppus. Zij mobiliseerde ook externe hulp. Vanaf 1985 hebben vijf studenten culturele antropologie van de Katholieke Universiteit Nijmegen een aanvang gemaakt met de objectbeschrijving van de volkenkundige collectie. Ze hebben zich beziggehouden met de Afrika-vitrine en de Papoea-Nieuw-Guinea vitrine. Zij hebben alle objecten uit de Afrika-vitrine (Republiek Congo, Togo en Ghana) geregistreerd en deels gedocumenteerd en de Papoea-Nieuw-Guinea vitrine deels geregistreerd en – gedocumenteerd. Ook daarna is er nog veel werk verzet, vaak door vrijwilligers.

Museum en collectie waren vanaf de opening in 1931 integraal onderdeel van de Congregatie van het Goddelijk Woord (Societas Verbi Divini) en behoorde bij het moederklooster van de congregatie in Steyl. Truus Coppus was in dienst bij de SVD. Op een gegeven moment is besloten dat het museum beter zelfstandig door zou kunnen gaan, om de mogelijkheden te vergroten om subsidies te genereren en om opgenomen te kunnen worden als geregistreerd museum door de Nederlandse Museumvereniging. Die verzelfstandiging kreeg zijn beslag in 2015, met de oprichting van de Stichting Missemuseum Steyl. De collectie is nog altijd van de SVD en door de SVD in beheer gegeven aan de Stichting. Op het moment is er een bruikleenovereenkomst met de SVD, welke in februari 2023 is vervangen door een beheersovereenkomst.

Er zijn bruikleenovereenkomsten tussen de SVD en derden voor deelcollecties, zoals de SMA-collectie en de collectie Schmutzer. Verder zijn er een aantal voorwerpen vanuit het Missiemuseum/SVD in bruikleen gegeven aan Naturalis. Het gaat hierbij met name een twintigtal kostbare historische boeken, maar ook een exemplaar van een uitgestorven soort (Chinese kuifstern).

1.7 Samenstelling

De collectie is op het moment nog niet volledig geregistreerd. Een totaaloverzicht over de grootte van de collectie en verdeling is hierdoor niet exact te geven. Algemeen kan de collectie worden geschat op z'n 10.000 objecten, waarvan bijna de helft zich bevindt in de vaste opstelling op zaal.

Het is een diverse collectie bestaande uit verschillende materialen en herkomstgebieden. Het merendeel van de etnografische collectie op zaal is afkomstig van de missionarissen zelf uit de missiegebieden, terwijl de etnografische objecten op depot deels van andere musea binnen de SVD (St. Arnold) of schenkingen van derden komen. Van het aandeel taxidermie is tevens een deel afkomstig uit die missiegebieden, maar ook van andere kloosterordes (Franciscanen van Watersleyde), handelaars, dierentuinen uit de omgeving en privéverzamelingen (vlinders Hay Hermans en Coen Ottenheijm).

De collectie is verdeeld in een aantal categorieën. Hierbij is gekozen om niet alleen te organiseren op materiaal of herkomstgebied, gezien de collectie daarvoor te divers is. Er zijn 6 hoofdcategorieën opgesteld met subcategorieën. Bij objecten met een etnografische achtergrond zal ook het land van herkomst erbij worden vermeld. Bepaalde subgroepen zijn gesplitst; zoals insecten en vlinders, gezien de vlinders zo'n groot aandeel vormen dat een eigen categorie noodzakelijk is.



Vlinderkasten in het Missiemuseum

Kasten bevatten diverse exemplaren verzameld door en vernoemd naar S.V.D. leden, waaronder Berchmans. Fotograaf Bart Beurskens.

Collectieanatomie

Hoofd	Sub	Hoofd	Sub
Taxidermie	Zoogdieren	Voorwerpen	Textiel
	Vlinders		Accessoires
	Insecten		Sieraden
	Vogels		Wapens
	Vissen		Werktuigen
	Reptielen		Muziek
	Sterk water		Speelgoed
	Balgen		Gebruiksvoorwerpen
	Huiden & veren		Voertuigen
	Materialen		Meubilair
Kunstwerken	Schilderijen		Serviezen
	Tekeningen		Vazen
	Sculpturen	Organisch materiaal	Menselijke resten
	Reliëfs		Schilden en schelpen
Documentatie	Boeken		Eieren
	Drukwerk		Ivoor
	Fotografie		Fossielen
	Kaarten		Stenen & Mineralen
Ritueel	Ceremoniële objecten		Planten & Koraal
	Devotionele objecten		Hoorns & Botten
	Maskers		Eetwaren

2 Collectieprofiel

2.1 Onderwerp collectie



Twee ossenbloedvazen

Objectnr. 03506 & 03505, herkomst: China.

Missiehuis St. Michael (SVD), langdurig bruikleen, 1931.

Het onderwerp van de collectie is de katholieke missie, in het bijzonder de missie van de Societas Verbi Divini. Arnold Jansen, de stichter van deze orde, had een natuurwetenschappelijke achtergrond en heeft vanaf het begin de nadruk gelegd op wetenschappelijk onderzoek door de SVD, om land en volk van de missiegebieden beter te doorgronden. Zoals gebruikelijk in de 19e eeuw werden ten behoeve van onderzoek collecties aangelegd. Missionarissen van de SVD verzamelden vanaf het allereerste begin: de eerste objecten stammen uit 1879, vier jaar na oprichting van de SVD en uit het eerste missieland van de SVD: China.

Broeder Berchmans, die het museum op zijn huidige plek inrichtte, was zelf een verdienstelijk natuuronderzoeker. Vlinders waren zijn passie, waardoor er een grote vlindercollectie is. Wat het overige dierenrijk betreft beperkte hij zich niet tot de fauna uit de missielanden, maar creëerde hij een soort Ark van Noach, die een zo breed mogelijk overzicht gaf van de schepping. Dat leverde vitrines vol met Europese diersoorten op, sommige zelfs uit de naaste omgeving van Steyl. De basis was waarschijnlijk een naturaliënkabinet van een gymnasium.



Hermelijn – Mustela erminea

Objectnr. 0830.

Missiehuis St. Michael (SVD), langdurig bruikleen, 1931.

Aan de antropologische presentatie liggen de theorieën van Wilhelm Schmidt ten grondslag. Schmidt was de grondlegger van het antropologische tijdschrift en onderzoeksinstituut Anthropos, dat nog altijd bestaat. Zijn ideeën over Kulturkreisen en Urmonotheismus komen terug in de verzameling en de opstelling.

De antropologische voorwerpen weerspiegelen de 'primitiviteit' dan wel 'wreedheid' van verre volken, geven een beeld van de 'afgoderij' en tonen successen van de missie. Vele voorwerpen die in eerste instantie iets lijken te vertellen over een vreemde cultuur, blijken in werkelijkheid missietrofeeën te zijn. Een hoogtepunt in de missiologische collectie is de bebloede kleding van Henle en Nies, twee vermoorde missionarissen. Later, zijn ook vele voorwerpen toegevoegd met christelijke voorstellingen in een lokale beeldtaal.

2.2 Overeenkomst collectie en missie organisatie

Zoals eerder genoemd luidt de missie van het Missiemuseum als volgt:

Met een indrukwekkende tijdsapsule toont het Missiemuseum een wereldbeeld van meer dan 100 jaar geleden. Het museum wil deze rijke collectie uit alle delen van de wereld en zijn bijzondere geschiedenis in zijn historische context delen met het publiek en het gesprek aangaan over de drijfveren van toen en de perspectieven van nu.

De kerncollectie vormt de tijdsapsule, samen met de presentatiewijze van destijds. De overige, later toegevoegde collecties zijn niet altijd even goed in te passen in de missie van de organisatie, die pas nadien is opgesteld. Denk bijvoorbeeld aan de SMA-collectie. Het museum zal zich beraden op het ontzamelen van dit soort collecties (zie paragraaf 7.4).

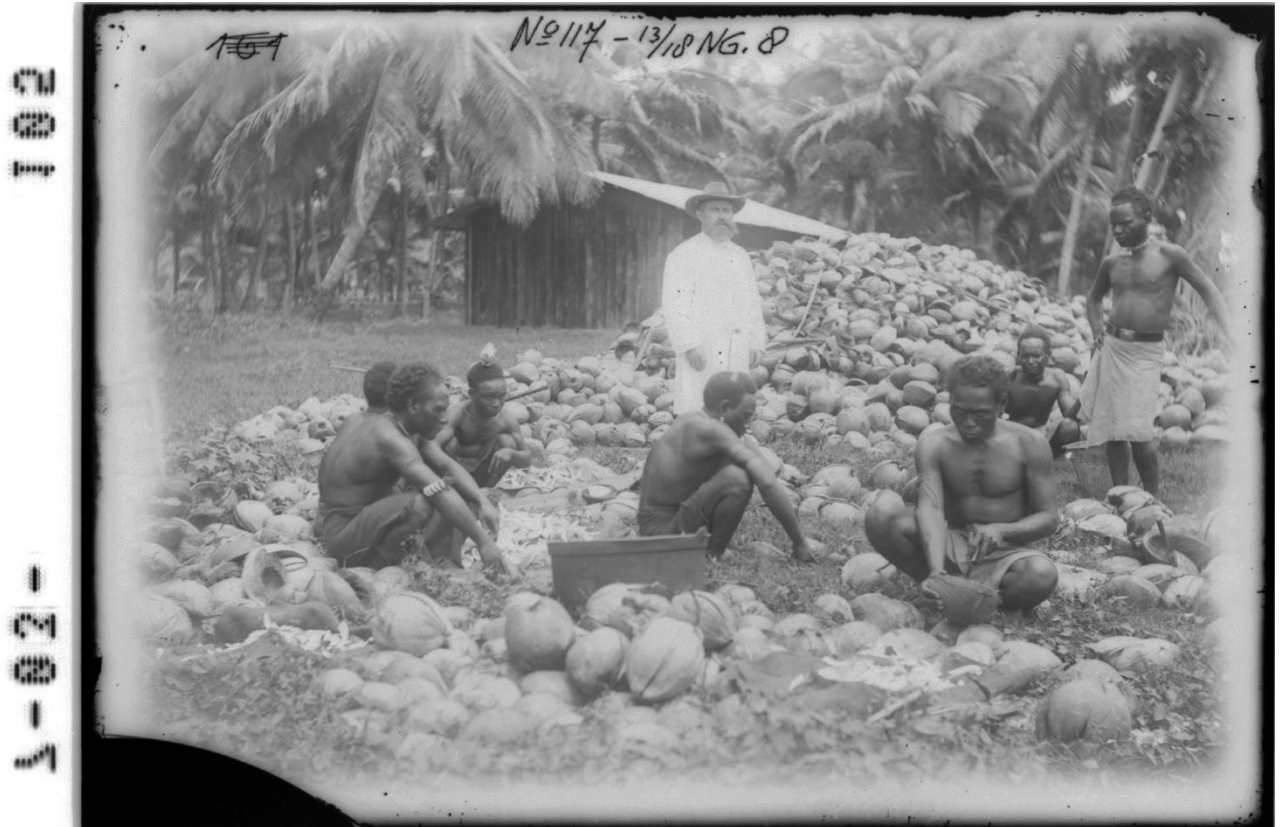
2.3 Doel en functie collectie

Het oorspronkelijke doel en de functie van de collectie was tweeledig: ondersteuning van de opleiding van missionarissen, die zich door middel van de collectie een beter beeld konden vormen van hun missiegebied en het creëren van draagvlak voor de missie bij de gelovigen. En daarmee het stimuleren van fondswerving voor de missie.

Nu wordt de collectie gebruikt om de missie van het museum te bewerkstelligen. Daarbij is de ambitie, voor de komende jaren, om de noodzakelijke context te bieden. Dit wil het museum doen door de bezoeker bij binnenkomst onder te dompelen in het verhaal van het museum. Een eerste begin is daarvoor gemaakt met een korte introfilm en interactieve schermen in het museum die door middel van verschillende media (foto, film, tekst) achtergrondinformatie bieden. In een volgende fase zal de multimediale ervaring worden uitgebreid en zal er meer context worden geboden bij de vaste opstelling, om het publiek letterlijk en figuurlijk te kunnen verplaatsen naar de context van 100 jaar geleden. De bezoeker wordt ook uitgenodigd te reageren: het museum zoekt naar manieren om in dialoog te gaan met de bezoeker. In de zaal zelf zal ook met behulp van nieuwe media achtergrond en context worden geboden, zowel bij de individuele stukken als bij de ensembles.

2.4 Gewenst profiel

Het gewenste profiel van de collectie komt grotendeels overeen met de eerder genoemde missie van het museum. De collectie van het Missiemuseum is een historische verzameling die het tijds- en wereldbeeld van de katholieke missionarissen in de vroege 20^e eeuw weergeeft. Het is een overweldigende representatie van de wereldwijde diversiteit in natuur en cultuur. Hierbij is het de wens om dit zo goed mogelijk in stand te houden en een kritische blik op verwerving en afstoot toe te voegen (zie paragrafen 7.3 en 7.4).



Kokosnootplantage bij missiepost in Papoea Nieuw-Guinea

Digitale scan van een glasnegatief, 1894-1931

Missiehuis St. Michael (SVD), langdurig bruikleen, 1931.

3 Collectiewaardering

3.1 Belang

De collectie van het Missiemuseum in haar historische opstelling is het hart van het museum. Het bestaan van het Missiemuseum rust op deze collectie, voor het grootste deel verzameld van 1875 tot 1934. Zoals al genoemd is de opstelling sinds 1934 slechts marginaal aangepast, waardoor het Missiemuseum zelf museaal is geworden. De Rijksdienst voor het Cultureel Erfgoed (RCE) zegt hierover op hun website: "Door de volledige collecties, in oorspronkelijke vitrines en in de originele opstelling, beschikt het museum over een authentieke, historische museumpresentatie volgens het oorspronkelijke museumconcept. Het geheel is uitzonderlijk compleet. In alle opzichten een vroeg-twintigste-eeuws museumconcept, dat elders in Nederland is verdwenen. Het gebouw in relatie tot de collectie heeft een hoge zeldzaamheidswaarde."⁴

Het is tevens een van enkele publiek toegankelijke missiecollecties in Nederland. Het museum vertelt het verhaal van de katholieke missie eind 19^e /begin 20^e eeuw. De manier waarop destijds gemissioneerd en verzameld werd, is inmiddels omstreden. Deze collectie en deze opstelling lenen zich bij uitstek voor onderzoek en als casus voor hedendaagse omgang met een beladen verleden.

De historische presentatie is het *'unique selling point'* van het museum, de historische collectie is daarvan de basis. Uitbreiden van de collectie zal daarom slechts in uitzonderlijke gevallen plaatsvinden; ontzamen van later toegevoegde collecties kan wel wenselijk zijn en wordt overwogen.

Historische opstelling natuurhistorische vitrines in het Missiemuseum

Links: open diergroep en vitrine Nederlandse vogels, rechts: vitrine grote exotische vogels, achterin: vitrine zoogdieren. Foto: Bart Beurkens.



⁴ <https://www.cultureelerfgoed.nl/onderwerpen/interieurs/interieurensembles/toonbeelden/missiemuseum-steyl> (geraadpleegd op 5 december 2022).

3.2 Waarden

Onderstaande waarden zijn kwalitatief beoordeeld naar de indeling van het waarderingsformulier collectiewaardering uitgegeven door de RCE in 2013⁵.

Kenmerken

De toestand van het ensemble van het Missiemuseum is relatief goed. Er zijn enkele stukken die minder goede toestand verkeren, en het is niet overal even schoon, maar over het algemeen is de collectie stabiel en compleet. Bovendien verkeert de collectie grotendeels in de originele staat en opstelling. De collectie is een geheel van het in 1931 geopende museum. De documentatie echter is relatief beperkt. Veel werd gedaan door de enkele conservator, die zijn kennis voornamelijk in zijn hoofd bewaarde. Qua herkomst valt er met onderzoek dus nog veel aan waarde toe te voegen. Vrijwel alle stukken die er in 1931 getoond werden worden dat nu nog. Hierin is het in elk geval nationaal uniek. De grootte van de dierenwereld en de authenticiteit van het materiaal en de opstelling, zijn elders in Nederland niet te vinden. Het is een ongeëvenaarde representatie van de vroeg 20^e-eeuwse katholieke missiebeweging. Daarnaast is het al generaties lang hét natuurmuseum voor de iedereen die in de regio Venlo is opgegroeid.

Cultuur-historisch

Zoals al beschreven, is het Missiemuseum onmiskenbaar een product van een specifieke periode in de Europese geschiedenis. Het dankt zijn ontstaan aan de Kulturkampf in Duitsland, aan de katholieke expansiedrang van de vroege 20^e-eeuw, het koloniale gedachtegoed eind 19^e- en begin 20^e eeuw in Europa in het algemeen en de onvermoeibare arbeid van enkele individuele Steyler missionarissen. Het tijdsbeeld dat het Missiemuseum representeert is gelaagd. Zo is er aan de ene kant de problematische kijk op 'exotische' culturen (die werden geordend op niveau van beschaving) en aan de andere kant een breed geïnteresseerde vroeg-globale blik in het Missiemuseum

⁵ <https://www.cultureelerfgoed.nl/onderwerpen/waarderen-van-cultureel-erfgoed/documenten/publicaties/2013/01/01/waarderingsformulieren-collecties-en-objecten>
Hier te downloaden ter inzage (geraadpleegd op 5 december 2022).

aanwezig. In haar uniciteit is het Missiemuseum van hoge waarde, zoals ook al in 3.1 te lezen is en door het RCE erkend wordt.

De opstelling van de collectie is sterk gebonden aan zijn ontstaansperiode. De metershoge art-deco vitrines zijn bijvoorbeeld typisch voor de jaren '30 van de vorige eeuw. Maar vooral het weergeven van de dierenwereld is een resultaat van de samenkomst van een typische jaren-'20-natuurvorser en de toen moderne ideeën over het tonen van dieren. De toenmalige conservator, broeder Berchmans, was namelijk sterk beïnvloed door Carl Hagebeck. Hagebeck stond aan de wieg van de 'moderne' dierentuin, waarin het ideaal van kooien verschoof naar het tonen van dieren in hun natuurlijke leefomgeving. Een idee dat duidelijk terug is te zien in de diorama's van het Missiemuseum. Afwijkend is weer het overvolle aspect van de vitrines, wat aan Berchmans verzamel- en zenddrang te danken is.

Er zijn verschillende objecten en deelcollecties, waaraan waarde te ontlenen is door de informatie die ze bevatten. De opstelling in het algemeen zegt natuurlijk veel over het wereldbeeld van de samenstellers, maar ook het feit dat dieren uit tenminste de vroege 20^e-eeuw stammen kan interessant zijn voor (gen)onderzoek door biologen. Verder is het archief nog onvoldoende in kaart gebracht om uitspraken te doen over haar wetenschappelijke waarde. Dit heeft een hoog ontwikkelingsperspectief. Het overgrote deel van de stukken is in overleg beschikbaar voor onderzoek. Ook is de educatieve waarde van het museum als tijdsdocument en als natuurhistorische instelling hoog.



Vitrine grote exotische vogels (oude opstelling)

Digitale scan van een glasnegatief, datum onbekend.
Missiehuis St. Michael (SVD), langdurig bruikleen, 1931.

Sociaal-maatschappelijk



Jozef de beer

Bezoekersfavoriet, aangekocht in 1932 van firma Carl Wöbke uit Leipzig. De beer heeft een mechaniek vanbinnen, waardoor het hoofd, de ogen en de onderkaak bewegen na het inwerpen van een muntstuk. Objectnr. 02000. Missiehuis St. Michael (SVD), langdurig bruikleen, 1932.

De sociaal-maatschappelijke betekenis, religieus of spiritueel, van de individuele objecten is grotendeels onbekend en daar valt met herkomstonderzoek dus nog veel in waarde te winnen. In het algemeen is de opstelling tekenend voor het 'grootte missie-uur' (1915-1940) van de katholieke kerk. In de regio is het Missiemuseum van groot (sentimenteel) belang, als een gedeelde jeugdherinnering van hen die in deze omgeving opgroeiden. Daarin is vooral Jozef de beer een kenmerk. Ook de insectenkabinetten en hoge vitrines vervullen die rol. Het wordt veel kenbaar gemaakt dat het voor bezoekers belangrijk is deze ervaring uit hun jeugd aan jongere generaties door te geven.

De zintuiglijke ervaring, die het binnenkomen van de Hoofdzaal bij de bezoeker oproept, is ontegenzeggelijk en van grote waarde. De hoge volle diorama's overweldigen en wekken na bijna 100 jaar onverminderd bewondering op voor de verzameling en voor de diversiteit in natuur en cultuur aanwezig op de wereld.

Gebruik

De permanente tentoonstelling is het hart van het museum en daarmee van hoge waarde. Over de verzameling en geschiedenis van het Missiemuseum is binnen en buiten kerkelijke kringen al wetenschappelijk gepubliceerd. Er valt hier echter zeker in waarde te winnen. Onderzoek naar de collectie van het Missiemuseum kan voor tal van disciplines interessant zijn: culturele antropologie, cultuurgeschiedenis, wetenschapsgeschiedenis, biologie, entomologie, kerkgeschiedenis, museologie etc. De collectie, aangevuld door tijdelijke tentoonstellingen, is de voornaamste publiekstrekker van het museum en levert zo ook economische waarde op.

3.3 Kerncollectie en sleutelstukken

De missie, zoals o.a. in hoofdstuk 1 geformuleerd, bedoelt met de genoemde 'tijdscapsule' in de eerste plaats de collecties in de Hoofdzaal en in het Insectenkabinet. Deze zijn dus onmisbaar in de missie van het museum en heeft veruit het grootste belang binnen de organisatie.

Overige deelcollecties ondersteunen de collecties op zaal (wanneer ze in doublures kunnen voorzien) of verdiepen dit (de historische bibliotheek of archiefstukken).

Zo zijn er collecties, zoals de wetenschappelijke entomologische collectie Latiers, die onderschrijven dat het museum destijds een serieuze instelling was op dat gebied. Nu zou een dergelijke collectie een waardevol document kunnen zijn voor de studie van de historie van de biodiversiteit van (Zuid-)Limburg.

Ook is er een handelscollectie die de commerciële kant van het museum van toen weerspiegelt. Destijds werd er via de Steyler missionarissen serieuze handel in paradijsvogels (veren en balgen) uit Papoea-Nieuw-Guinea gedreven.

De foto- en glasnegatievencollectie is essentieel in het voorzien van beeld bij de historische verhalen rondom de collectie.

Daarnaast zijn er veel deelcollecties, waarvan de waarde niet direct aansluit bij de missie en visie van de organisatie. Deze deelcollecties zijn in de loop der jaren, vanwege nauwe relaties (andere kloosterordes) of regionale links (plaatselijke verzamelaars), door het museum aangenomen. Van deze collecties moet nog overwogen worden wat hun waarde kan zijn voor het Missiemuseum en of die toereikend zal zijn om behoud te verantwoorden (zie paragraaf 7.4, ontzamen)

De waarde van de collecties ligt veelal in het ensemble en slechts bij uitzondering in een individueel stuk. De Papoea-Nieuw-Guinea vitrine bevat topstukken. Enkele uitgestorven dieren zijn van hoge waarde voor biologisch onderzoek. Er zijn iconische stukken, zoals de beer en de kasten van de vlinderkamers. Het totale ensemble maakt het Missiemuseum werkelijk uniek.

Insectenlade uit de collectie Latiers

Objectnr. 04007, herkomst: Kerkrade.
Missiehuis St. Michael (SVD), langdurig
bruikleen, 1929.



Verenschilden

Objectnr. 01035 & 01034, herkomst:
Papoea Nieuw-Guinea.
Missiehuis St. Michael (SVD), langdurig
bruikleen, 1931.



3.4 Permanente tentoonstelling



Vlinderlade met exemplaar van Br. Berchmans (Ornithoptera lydius var. Berchmansii – Bovenaan midden)

Objectnr. 02071, herkomst: Papoea Nieuw-Guinea.

Missiehuis St. Michael (SVD), langdurig bruikleen, 1931.

De diervitrines en antropologische collecties in de hoofdzaal worden permanent getoond sinds 1934. Ook het vlinder- en insectenkabinet is sindsdien onveranderd te bezichtigen. Daaraan is recentelijk de conservatorkamer toegevoegd, waar met historische objecten een sfeerbeeld is gereconstrueerd van de werkkamer van broeder Berchmans. Ook recentelijk ingericht is de wereldzaal, waar de jubileumkast van de SVD zichtbaar is en de Schmutzer collectie tentoon wordt gesteld. Verder is nog de iconische beer Jozef permanent tentoongesteld bij de ingang en zijn er twee interactieve informatieschermen en een introductiefilm voortdurend te zien.

De beer is vanouds het boegbeeld van het museum en ook de visuele pracht van de vlinderkamer wordt veel ingezet om het museum te vertegenwoordigen. Daarnaast zijn uiteraard de metershoge, volle vitrines in de hoofdzaal hart en kenmerk van het Missiemuseum.



Br. Berchmans naast een beer met mechanisch binnenwerk

Na het succes van Joseph verschenen er meerdere beren bij locaties van de SVD, waaronder de beer op deze afbeelding. In Techny, Verenigde Staten en Sankt Wendel, Duitsland bevinden zich nog andere mechanische beren. Digitale scan van een afbeelding.

Missiehuis St. Michael (SVD), langdurig bruikleen, 1931.

4 Beheer en Behoud

Het collectiebehoud van het Missiemuseum heeft lange tijd tot de taken van de enige medewerker, de conservator, behoord. Sinds enige tijd is er in een zeskoppig team (totaal ongeveer 3 fte). Hiervan zijn de twee conservatoren en de collectiebeheerder, wiens voornaamste taak het op peil krijgen van de collectieregistratie is, verantwoordelijk voor de zorg voor de collectie.

4.1 Algemeen



Lade met juweelkevers (detail)

Objectnr. 02041, herkomst: China, India, Indonesië.

Missiehuis St. Michael (SVD), langdurig bruikleen, 1931.

Voor het behouden van de collectie is het belangrijk om in beeld te krijgen welke risico's eraan verbonden zijn. Hiervoor is in het CHV-plan ook een risico-inventarisatie opgenomen (zie bijlagen en hoofdstuk 9.2). De belangrijkste risico's die hieruit naar voren kwamen zijn het verlies van kennis (in inhoudelijke zin, maar ook praktische) en schade door insecten. Voor het behouden van de collecties is kennis en inzicht in wat de collectie nodig heeft essentieel; waaruit bestaat de collectie, welke klimaatomstandigheden hebben de materialen nodig, welk risico is er op schade door insecten?

Waardeverlies beperk je door, na het in kaart brengen van de risicofactoren, deze te monitoren. In praktische zin betekent dat: regelmatige controles op insecten en eventueel behandelen met gif ter afwering, het in beeld brengen van klimaatcondities per ruimte en deze bijvoorbeeld verbeteren met een ontvochtiger. Daarnaast wordt het waardeverlies beperkt door actief onderzoek naar en een betere documentatie van de bijbehorende informatie, zodat de objecten ook hun intrinsieke waarde behouden. Er is ter aanvulling van het collectiebeleidsplan ook een behoudsplan opgesteld (zie bijlage). Hierin wordt er verder ingegaan op alle aspecten van het Beheer en Behoud.

4.2 Collectietoestand

De huidige conditie van de collectie is niet geheel bekend. Het deel waar tot nu toe een beeld van is, is niet in slechte staat, maar heeft in de toekomst aandacht nodig. De objecten zijn vooral stoffig en hebben lang geen onderhoud of controle gehad. Enkeligen hebben beschadigingen. Deze zijn voornamelijk afkomstig door ouderdom en vuil.



Buffons pluimkolibrie – Chalybura buffonii (detail)

Objectnr. 02826, herkomst: Colombia.
Missiehuis St. Michael (SVD), langdurig
bruikleen, 1931.

Het museum streeft ernaar dat de collectie is schoongemaakt en van alle stukken een actuele conditiebeschrijving is gemaakt, zodat eventuele veranderingen opvallen. Daarnaast is de omgeving van objecten dusdanig toegankelijk en aangepast, dat deze eenvoudig schoon te houden en te monitoren is.

Praktisch betekent dit, dat alle objecten in de afzienbare toekomst worden schoongemaakt en duurzaam worden opgeslagen of tentoongesteld. De vitrines en opslag worden hierbij ook meegenomen en dusdanig ingericht dat deze toegankelijk zijn en eenvoudig te monitoren. Verder wordt er gebruik gemaakt van duurzame materialen, volgens de museale standaarden, om verder verval te vertragen (materialen vrij van zuren en weekmakers bijvoorbeeld). Specifiek voor de opgezette dieren betekent dit een onderhoudscontrole waarbij de objecten worden schoongemaakt, gerestaureerd en behandeld voor de komende jaren. Hierbij wordt dan ook gekeken naar de omgeving van het object; hoe kan deze toegankelijker worden gemaakt en hoe kan deze makkelijker schoon worden gehouden? Objecten die nu al kleine beschadigingen vertonen worden gerestaureerd en bij objecten, die een risico bevatten op beschadiging door ouderdom, wordt er gekeken naar mogelijke oplossingen om dit te voorkomen. Denk aan het aanpassen van een drager of een andere manier van bevestiging, zodat de druk op het object gelijkmatiger wordt verdeeld.

4.3 Preventieve conservering

De collectie bevindt zich in een aantal ruimtes; deze zullen hier kort worden benoemd als museumzaal en depot. In het behoudsplan bevindt zich een verdere uitwerking per ruimte. De museumzaal heeft de meest stabiele omstandigheden van het gebouw. Wel grenst deze

zaal aan een directe buitenmuur. Hierdoor kunnen de temperaturen in de zomer meer oplopen dan wenselijk is voor collectiebehoud. Verder zijn deze ruimtes redelijk goed afgesloten en is de lichtinval beperkt of geëlimineerd. Dit betekent echter ook dat er weinig luchtcirculatie plaatsvindt en vocht langer blijft hangen. Ook is er een directe deur naar buiten in de museumzaal zonder bufferruimte, al wordt deze alleen gebruikt als nooddeur. Hier zou ook een aanpassing bij gewenst zijn. Boven de hoofdzaal bevinden zich studentenflats, die een groot risico zijn voor de collectie. Ook dit moet meegenomen worden in een overkoepelend plan voor de gebouwen, in overleg met Stichting Kloosterdorp Steyl (verhuurder/beheerder van het gebouw).



Lade handelsexemplaren kleine paradijsvogel – *Paradisaea minor*

Objectnr. 03632, herkomst: Papoea Nieuw-Guinea.

Missiehuis St. Michael (SVD), langdurig bruikleen, 1931.

Het depot bevindt zich op twee etages, welke beiden nog meer beïnvloed worden door de weersomstandigheden dan de museumzaal. Dit komt grotendeels door de directe connectie met buitenmuren, de slechte isolatie van het dak, maar ook doordat de ramen niet zijn dichtgemaakt. Er hangen nu gordijnen, die maar voor een deel licht tegenhouden en waardoor voornamelijk veel warmte/kou alsnog binnenkomt. Daarnaast bevinden de objecten zich in eikenhouten kasten en nabij andere materialen die wegens instabiliteit niet geschikt zijn voor duurzame opslag.

In de toekomst wordt er idealiter gekeken naar het duurzamer maken van de bouwschil, het gebouw zelf, waardoor de binnenuimtes ook een stabielere omgeving krijgen. Daarnaast zal de nadruk liggen op luchtcirculatie en stabilisering van de collectieomgeving tussen winter-zomer in de museumzaal. Het depot zou, in de gewenste situatie, verplaatst zijn naar een ruimte waarbij de bouwschil al is aangepast. Deze ruimtes zouden ingericht worden volgens een ideale standaard met beperkte lichtinval, veel loopruimte, geen objecten op de vloer en neutrale kasten en opslagmaterialen. Om een groot deel van deze omstandigheden te verbeteren, zal er overlegd moeten worden met Stichting Kloosterdorp Steyl, de verhuurder/beheerder van het gebouw. Verder moet de mogelijkheid onderzocht worden om het depot te verplaatsen.

Klimaatsysteem

Op het moment staan er verspreid in het museum en depot luchtontvochtigers. Er zijn digitale meters beschikbaar voor het meten van de temperatuur en luchtvochtigheid. Daarnaast is er een datalogger, die voor korte periodes de wisselingen hierin kan registreren. Deze datalogger is echter alleen toegankelijk via een app en moet handmatig, wekelijks, worden uitgelezen. Wenselijk is een systeem van constante registratie, dat direct doorgezet wordt naar een softwaresysteem die de gegevens registreert en een waarschuwing geeft wanneer het buiten de grenswaarden komt. Omdat er nog geen overzicht is van de fluctuaties in temperatuur en luchtvochtigheid over langere periodes, voornamelijk ook de verschillen tussen zomer en winter, kan nog niet worden bepaald of er een klimaatsysteem in de toekomst nodig zal zijn. Bij het herinrichten van het depot zal ook worden gekeken naar welke stukken extra klimaateisen nodig hebben en of bijv. een 'klimaatbox' kan worden geplaatst, i.p.v. het gehele depot.

4.4 Actieve conservering



Collectie Papoea Nieuw-Guinea

Kopse kant vitrine.

Missiehuis St. Michael (SVD), langdurig
bruikleen, 1931.

Het merendeel van de objecten is stabiel genoeg om te hanteren, mits er de gewenste transportmaterialen voor zijn, zoals kussens, dekens, kratten met MAF. Veel objecten zijn eerder praktisch vrij lastig te hanteren (grote objecten, zware objecten of op lastig bereikbare plaatsen) dan dat het zeer risicovol voor het object is ze te hanteren.

Bij conservering van bijzonder kwetsbare objecten zullen mensen van buitenaf worden betrokken die met hun expertise een passend conditierapport kunnen opstellen, maar die ook kunnen adviseren en ondersteunen bij eventuele restauratiewerkzaamheden. Verder wordt er gekeken, bij de overige objecten, hoe de dragers vernieuwd kunnen worden en of de toegang ertoe vereenvoudigd kan worden.

De prioriteit ligt bij deze objecten, gezien deze het meeste risico vormen en waarbij, bij eventuele schade, het waardeverlies het grootste is.

4.5 Risicomanagement

Binnen de organisatie wordt er hard gewerkt aan het voltooien van een CHV-plan, welke in 2023 gehanteerd zal worden. Hierin zal een risico-inventaris staan vermeld, in combinatie met prioriteiten en de aanpak voor het verkleinen van de vastgestelde risico's. Uit een eerste risicoanalyse blijken de grootste gevaren voor de collectie schade door interne omgang en dissociatie. Om deze risico's te beperken zijn de eerste stappen al gezet met het beperken van de toegang tot de objecten door vrijwilligers en de aanstelling van twee conservatoren. Vanaf januari 2023 zullen er periodiek overleggen plaatsvinden, vanuit het CHV-team, om de risicoanalyse te bespreken en prioriteiten (mogelijk) aan te passen. Aanvullend zullen er gedurende het jaar trainingen plaatsvinden voor medewerkers en vrijwilligers voor de omgang met objecten.

4.6 Veiligheidszorg

Het museum heeft een brandmeldinstallatie en een inbraak meldinstallatie. De objecten zijn niet actief beschermd tegen overstroming en lekkage. Bedreigingen, van bijvoorbeeld de Maas, worden gemonitord in geval van een dreigende situatie.

Binnen de organisatie bestaat een calamiteitenplan. Deze is gedateerd en een nieuwe versie wordt op het moment opgesteld, waarin ook een CHV-plan (collectiehulpverleningsplan) wordt opgenomen. Het gehele calamiteitenplan wordt in het najaar van 2022 herschreven, zodat deze in januari 2023 kan worden gepresenteerd en geïmplementeerd. Deze aanpassingen zijn nodig gezien het vorige plan gedateerd is en omdat de bedrijfsstructuur behoorlijk is veranderd in het afgelopen jaar. Voornemen is om vanaf januari 2023 jaarlijks een gezamenlijke oefening te plannen. Daarnaast zijn er door het jaar heen ook verschillende bijeenkomsten voor BHV en CHV.



Spix' Ara - Cyanopsitta spixii

Sinds 2019 op de rode lijst van de IUCN als uitgestorven in het wild.

Objectnr. 01810, herkomst: Brazilië.

Missiehuis St. Michael (SVD), langdurig bruikleen, 1931.

5 Gebruik van de collectie —

De kerncollectie wordt (bijna) geheel getoond in de vaste presentatie en het museum zal die presentatie zo goed als onaangestast laten. Dat betekent dat er met deze collectie zo weinig mogelijk gebeurt:

- Bruiklenen uit de kerncollectie vinden slechts bij hoge uitzondering plaats
- Passieve en actieve conservering vindt zo veel mogelijk in het museum zelf plaats
- Onderzoek aan de collectie vindt in principe ook alleen in het museum plaats.



Voertuig van metaal (detail)

Nog niet opgenomen in registratie.
Herkomst: Centraal Afrika.
Missiehuis St. Michael (SVD), langdurig
bruikleen, 1931.

Wel zal het museumbeleid voorwaarden formuleren over toevoegingen aan de vaste collectie. Na Berchmans' overlijden in 1934 zijn er nog regelmatig objecten bij gekomen, vooral in de antropologische vitrines. Sommige zijn relatief recent en niet altijd van hoge kwaliteit. Het museum zal criteria opstellen voor het al dan niet behouden van deze toevoegingen. En voor het al dan niet doen van nieuwe toevoegingen. Overige collecties zijn beschikbaar voor tijdelijke tentoonstellingen (zo opent eind 2022 een tijdelijke tentoonstelling van de Schillingscollectie) of als vervangingscollectie (bijvoorbeeld de doublurecollecties vlinders).

Rekwisieten worden ook gebruikt voor tentoonstellingen, zie bijvoorbeeld de inrichting van de conservatorkamer. Rekwisieten kunnen ook gebruikt worden voor educatieve doeleinden.

De collectie is beschikbaar voor (wetenschappelijk) onderzoek. In paragraaf 7.2 wordt dit nader toegelicht. De collectie is op dit moment pas voor een klein deel ontsloten online. Het museum heeft de ambitie om dit de komende jaren te vergroten, wat de mogelijkheden voor (en de vraag naar) onderzoek zal doen toenemen.

5.1 Presenteren en tentoonstellen

Vaste tentoonstelling

Bezoekers hebben, voordat ze de zalen van het Missiemuseum ingaan, context nodig. Met een introductie die alle perspectieven toont. Musea worden zich steeds meer bewust van de eigen geschiedenis en de wijze waarop de presentaties, maar ook de herkomst van de collectie, een afspiegeling zijn van de tijd waarin ze zijn ontstaan, de toenmalige (koloniale) verhoudingen en de beeldvorming die dat met zich meebracht. Als de bezoeker zich bewust wordt van de geschiedenis en de beeldvorming, die aan de presentatie ten grondslag ligt, wordt zijn/haar bezoek interessanter. Het verrijkt het verhaal en brengt het meer bij de tijd. Daarbij is meerstemmigheid het uitgangspunt, in dialoog met het publiek. De perspectieven die het museum daarbij aan bod laat komen zijn in elk geval die van de SVD-missionarissen toen en nu, van gemeenschappen uit herkomstlanden in Nederland en van gemeenschappen in de herkomstlanden zelf.



Vitrine Henle & Nies

Oude en recente foto. De bloedvlekken op de kledingstukken zijn inmiddels minder zichtbaar, desondanks vertellen ze over een bewogen periode in de Chinese geschiedenis. Digitale scan van een glasnegatief, 1894-1931 (links) en fotograaf Bart Beurskens, 2023 (rechts).

Missiehuis St. Michael (SVD), langdurig bruikleen, 1931.

Tijdelijke tentoonstellingen



Paar Ogba enkelbanden

Collectie Harry en Miep Schillings,
tijdelijke bruikleen, 2022 – 2023.

Het Missiemuseum programmeert minimaal 1 tijdelijke tentoonstelling per jaar en werkt aan een uitbreiding van de zaal voor tijdelijke tentoonstellingen. Er wordt voor meerdere jaren vooruit geprogrammeerd, zodat er ruim op tijd begonnen kan worden met fondsen werven, het betrekken van partners en andere zaken van lange adem. De programmering wordt voorgesteld door het medewerkersteam en ter goedkeuring voorgelegd aan het bestuur. Er wordt zoveel mogelijk gebruik gemaakt van de inzet van derden (onderzoekers, stagiaires en vrijwilligers) voor het realiseren van tentoonstellingen. Daarnaast wordt fondsenwerving een vast onderdeel van het tentoonstellingsproces.

Voor de komende jaren is het programma als volgt:

2022 - 2023	Papiersnijkunst van Thies Poeth. Collectie Schillings – <i>Afrikaanse sieraden</i> .
2023 - 2024	Presentatie Herbarium Martin Gusinde. Paradijsvogels, in samenwerking met Marc Argeloo.
2024	Nog in te vullen.
2025	Deelname aan tentoonstelling in Rautenstrauch-Joest (Keulen, Duitsland) en eventuele 'satelliet presentatie' in het Missiemuseum. 150 jaar SVD, in samenwerking met Paul Wilms

5.2 Beleid en richtlijnen

Er zal een selectie worden gemaakt van de rekwisietencollectie, waarbij het waardeverlies beperkt is bij beschadiging of verlies. Daarnaast zullen er protocollen voor depottoegang, objecthantering en toegang voor derden (bijvoorbeeld met onderzoek) worden opgesteld, waarbij de risico's zoveel mogelijk geminimaliseerd worden.

5.3 Bruiklenen

Aangezien de vaste opstelling het '*unique selling point*' is van het Missiemuseum, zal er slechts bij hoge uitzondering een bruikleen plaatsvinden van objecten uit deze opstelling. De lege plek zal dan ook niet worden opgevuld, maar er zal een tekst komen die uitlegt waarom

het object tijdelijk niet te zien is. Bij bruikleenverzoeken zal per geval een inhoudelijke afweging gemaakt worden. Met bruiklenen van objecten uit het depot zal soepeler worden omgegaan.

Eisen aan bruikleennemers



Ijsbeer gezien vanuit de achterkant van de stelling in de diervitrine.

Fotograaf Bart Beurskens, 2008.

Naast de inhoudelijke goedkeuring zal er ook gekeken worden naar de praktische zaken; voor een bruikleen hanteren wij dezelfde standaard in temperatuur en relatieve luchtvochtigheid (RH) als wij voor onze objecten in het museum zelf hanteren. Om dit te beoordelen vragen wij een faciliteitenrapport op van de bruikleennemer. Hierin wordt gekeken naar de klimatologische condities en fluctuaties in temperatuur en RH, LUX-sterkte, gegevens van de ruimte, presentatie van het object en veiligheid van het object. Tevens worden de risico's van het transport meegenomen in deze beoordeling. Voor ons eigen faciliteitenrapport hanteren wij het voorbeeld vanuit de Rijksdienst voor Cultureel Erfgoed.

Bij goedkeuring van de bruikleen zullen er controles zijn tijdens de periode van bruikleen. De uitvoering en frequentie hiervan zal afhankelijk zijn van de duur van deze periode. Er zal worden gestreefd naar één bezoek en controle op locatie. Het object zal dan worden gecontroleerd volgens dezelfde richtlijnen die tijdens de initiële beoordeling van de bruikleen zijn aangehouden.

Of het transport van een bruikleen wordt begeleid, zal afhankelijk zijn van meerdere factoren; kwetsbaarheid bruikleen, transportwijze, indien een afwijkende montage op locatie nodig is of op verzoek van de bruikleennemer. Kosten en verantwoordelijkheden bij begeleiding van transport zullen in de (standaard)bruikleenovereenkomst worden vastgelegd.

6 Collectievorming

De waarde van de collectie van het Missiemuseum zit vooral in haar historische karakter. Het is dan ook zaak dit historische karakter scherp te houden en waar mogelijk te verscherpen. Ook het verdiepen van hiervan, door onderzoek aan delen van de collectie of individuele stukken, verhoogt de waarde. In het algemeen is het altijd zaak de conditie van de collectie goed op peil te houden en, waar nodig, te verhogen om de waarde te waarborgen.

6.1 Restauratie

Er zal een restauratiebeleid worden opgesteld. De laatste activiteiten op het gebied van restauratie dateren van enkele jaren terug.

Enkele objecten hebben baat bij gerichte en actieve restauratie. Bij de overige objecten en taxidermie zal een goede schoonmaak al veel verschil maken en wordt hiermee de waarde van de opstelling in zijn geheel vergroot.

Wanneer de registratieachterstand grotendeels is weggewerkt zal worden gekeken naar restauratiemogelijkheden (tijd, budget en vakkennis beschikbare restauratoren). Tot die tijd worden risicovolle objecten gemonitord en wordt er alleen gehandeld als de situatie met stappen verslechterd, hierbij wordt rekening gehouden met prioriteit bij topstukken. Dit kan dan in overweging worden genomen wanneer er meer middelen zijn om restauratie te realiseren.

6.2 Onderzoek

Zowel de collectie als de presentatie van het Missiemuseum is uniek en buitengewoon interessant voor de wetenschap. Zo bevat de antropologische collectie stukken van wereldklasse en de natuurhistorische collectie dieren die inmiddels uitgestorven zijn. In het depot liggen nog objecten, boeken en foto's die de onderzoeker



Schild met voorouderschedel

Objectnr. 01968, herkomst: Keram riviergebied, Sepik, Papoea Nieuw-Guinea.

Missiehuis St. Michael (SVD), langdurig bruikleen, 1931.

verdere verdieping bieden. Het ensemble van al dit erfgoed op deze historische locatie is uniek voor Nederland. Minstens zo interessant is de opstelling zelf, het achterliggende wereldbeeld en de doelstellingen die er mee werden beoogd. Onderzoek naar de herkomstgeschiedenis van de objecten en de huidige visie van de gemeenschappen in de herkomstlanden zelf biedt een scala aan mogelijkheden.



Twee jonge wolven – Canis lupus

Bijschrift onder de voet van de preparaten vermeldt de datum 24 mei 1882, hiermee zijn ze een van de oudste natuurhistorische objecten binnen de collectie. Objectnr. 00245, herkomst: Duitsland.

Missiehuis St. Michael (SVD), langdurig bruikleen, 1931.

Tevens is het voor de identiteit van het Missiemuseum interessant meer te weten te komen over de vormingsfilosofie van de opstelling en indeling. Denk aan vragen als: waarom verzamelde broeder Berchmans ook Europese dieren? Wat was de verzamelstrategie? Wie speelden welke een rol in de inrichting van het museum?

Naast deze fundamentele thema's zijn er tal van onderzoeksmogelijkheden in en aan de collectie van het Missiemuseum. Denk aan lokaal biodiversiteitsonderzoek a.d.h.v. de Latiers entomologische collectie (verzameld voor 1928 in Zuid-Limburg), onderzoek in het kader van visuele antropologie aan de hand van de oude missiefotoboeken, onderzoek naar natuurhistorische collecties met een koloniaal karakter, onderzoek naar de geschiedenis van de entomologie a.d.h.v. de collectie en correspondentie van Berchmans, etc.

Er zijn de afgelopen jaren al veel onderzoekers gefaciliteerd, onder andere van Naturalis en het Rijksmuseum voor Wereldculturen. Op dit moment wordt het Missiemuseum betrokken bij Pressing Matter, een groot NWO-gefinancierd onderzoeksprogramma onder leiding van Wereldculturen en de Vrije Universiteit van Amsterdam (VU). Het Missiemuseum gaat een eigen onderzoeksagenda opstellen. De prioriteit voor de komende jaren ligt bij herkomstgeschiedenis, menselijke resten en andere gevoelige thema's en bij objecten die gebruikt worden voor tijdelijke tentoonstellingen. Gezien de zeer kleine bezetting van het museum, wil het museum daarbij zoveel mogelijk gebruik maken van en samenwerken met onderzoekers en studenten van universiteiten, collega musea en samenwerkingsverbanden. Gedacht moet worden aan de Stichting Nederlandse natuurhistorische Collecties (SNNC), antropologische collecties (Rijksmuseum voor Wereldculturen) en missiemusea zoals de nog bestaan in de SVD-musea wereldwijd.



Overzicht vogelvitrine

Missiemuseum behorend tot de SVD universiteit; *University of San Carlos*, in Cebu, Filippijnen. De SVD heeft meerdere, kleine, missiemusea over de wereld.

De Paters van de SVD bezitten niet alleen de collectie, maar onderhouden ook levendige relaties met de meeste herkomstlanden; de internationale missiecongregatie bestaat uit priesters en broeders, afkomstig uit 70 verschillende landen van zes continenten. Hoewel de meerderheid van de medebroeders hier ouder is, wonen er sinds de jaren 90 ook jonge mensen afkomstig uit Indonesië, India, de Filippijnen, China, Congo, Polen en Ghana. Het Missiemuseum kan hierdoor een eigen route lopen in deze internationale museale kwesties. Het Missiemuseum kan samen met deze internationale gemeenschap van de SVD de collectie onderzoeken en verkennen wat eigenaarschap, representatie en gedeeld verleden voor hen betekent en hoe zij de toekomst van dit erfgoed zien. Deze dialoog kan richting geven aan de presentatie en communicatie over dit gedeelde erfgoed en gedeeld verleden, waarbij de historische opstelling niet alleen inzicht geeft hoe men vroeger hierover dacht, maar mogelijk ook perspectief kan geven op een toekomstige omgang met/visie op dit cultureel erfgoed.

Om onderzoekers te faciliteren kan gebruik worden gemaakt van het archief van het Missiemuseum. Op dit moment is er geen geschikte ruimte voor inzage van de collectie. Er wordt momenteel nagedacht over het inrichten van een ruimte hiertoe. Verder zijn interne middelen voor collectiehantering en –conservering aanwezig en kan toegang verschaft worden tot bijna alle objecten.

De objecten worden altijd gehanteerd door de collectiebeheerder of conservator. Naar inschatting van de medewerkers kan het zijn dat een minder kwetsbaar object ook door de onderzoeker zelf mag worden gehanteerd. Dit kan zorgen voor efficiënter werken voor de collectiebeheerder/conservator. Bij het onderzoek door externen dient bij het gebruiken van ons fotomateriaal altijd de rechten te worden vermeld. Fotograferen voor eigen gebruik of onderzoek is toegestaan, zonder flits. Het onderzoeksresultaat zal zoveel mogelijk gedeeld worden en het Missiemuseum maakt afspraken, met de betreffende onderzoeker of onderzoeksgroep, over de specificaties hiervan.

6.3 Verzamelen

De kern van het Missiemuseum is de 'tijdscapsule' uit 1931-34. Hierom is er dus geen aanleiding actief te verzamelen, hiervoor is ook geen budget. Enkel in het geval van vervangingscollecties, zoals bij de vlinders, kan het wenselijk zijn actief toe te voegen aan de collectie. Ook wordt, in het geval van een reeds langdurige bruikleen, de mogelijkheid tot acquisitie kritisch overwogen.

Wanneer andere partijen objecten aanbieden en deze aan de schenkingscriteria lijken te voldoen zal er een tijdelijke bruikleen worden ondertekend. Hierin is vastgelegd dat het object of de objecten voor een bepaalde periode in het museum verblijven ter beoordeling door de conservatoren. Tijdens deze periode blijft het object dezelfde eigenaar houden en is het museum niet verantwoordelijk voor eventuele beschadigingen, etc., aan het object. Na beoordeling gaat het object of terug naar de eigenaar of neemt het museum deze op binnen de eigen collectie. In dat geval wordt er een bewijs van terugname of een schenkings-/bruikleenovereenkomst ondertekend.



Recente schenking (detail)

Diploma als dank voor inzet ter behoeve van de missie, ondertekend en uitgegeven in Steyl op 1 februari 1928. In de randversiering zijn de namen van missielanden opgenomen. Objectnr. 05164. Schenking Francien Bauer van Daelen, 23 juli 2022.

In het geval van schenkingen wordt aanname alleen overwogen als het aangeboden direct gerelateerd is aan Steyler missionarissen, in goede conditie verkeert, geen onredelijke onderhoudskosten met zich meebrengt en een wezenlijke inhoudelijke bijdrage heeft aan de huidige collectie. Indien tot acquisitie wordt overgegaan, zal er tussen het Missiemuseum en de aanbiedende partij een overeenkomst worden ondertekend. Hierin zullen diverse afspraken worden vastgelegd; waaronder eigenaarschap, rechten en naamsvermelding.

Op voorwaardelijke schenkingen zal met de grootste terughoudendheid worden gereageerd. Slechts wanneer het object aan alle bovengenoemde eisen voldoet en de wezenlijke bijdrage bijzonder groot is zullen de voorwaarden intern overwogen worden. Dit zal per gestelde voorwaarden en aangeboden object verschillen. Het collectieteam, in samenspraak met de andere medewerkers, zal hier dan een oordeel over vellen.

6.4 Ontzamelen

De kerncollectie van het Missiemuseum, alles wat als schenking binnen is gekomen voor 2015, is eigendom van de SVD. Er wordt gewerkt aan een beheersovereenkomst die de bevoegdheden van de medewerkers van het Missiemuseum, die de collectie beheren, vaststelt. Uiteindelijk zal afstoting of herbestemming altijd vanuit de SVD moeten komen, al kan het Missiemuseum gegrond adviseren en is er binnen de goede relatie tussen het Missiemuseum en de SVD voldoende ruimte voor overleg.

Het Missiemuseum is een geregistreerd museum, wat betekent dat objecten binnen eigen beheer via de LAMO (Leidraad voor Afstoting Museale Objecten) moeten worden afgestoten. De collectie is echter grotendeels in bruikleen van de SVD, wat betekent dat, bij afstoting door het Missiemuseum, de objecten teruggaan naar de SVD, waarna zij mogen bepalen wat er verder mee gebeurt. De SVD is als niet-museum ook niet verplicht de LAMO te volgen. Het museum zal hier in haar adviserende rol wel altijd rekening mee houden.

Zoals gezegd is de kern van het museum haar historische opstelling van voor 1934. De afstotingscriteria dienen om dit in stand te houden. Er zijn echter uitzonderingen mogelijk, als er al langdurige binding na 1934 heeft plaatsgevonden of er praktische toepassingen zijn. De depotruimte en de menskracht in het museum zijn beperkt. Het is dus wenselijk om voor zo min mogelijk collectie te moeten zorgen. Alles wat niet binnen de criteria past wordt bij voorkeur zo snel mogelijk ontzamd. Daarbij wordt ook overlegd met netwerken als de Stichting Nederlandse Natuurhistorische Collecties (SNNC) en de musea die vallen onder het Rijksmuseum voor Wereldculturen.

Criteria voor afstotingen en herbestemming zijn: – heeft geen binding met de Steyler missionarissen, of – heeft geen andere zwaarwegende binding met het Missiemuseum, en – heeft geen wezenlijke cultuurhistorische bijdrage aan de collectie en identiteit van het Missiemuseum.

7 Registratie en documentatie

7.1 Stand en vooruitzicht registratie en documentatie

Het in kaart brengen en beschrijven van de eigen collectie heeft voor het Missiemuseum prioriteit. Wetenschappelijk onderzoek is pas mogelijk als de registratie op orde is. Het museum wil graag de collectie digitaal toegankelijk maken voor iedereen die hiervan wil genieten en onderzoek naar wil doen.

Een groot deel van de collectie is reeds geregistreerd in het registratiesysteem. Daarbij is de informatie overgenomen die op de oorspronkelijke index-kaarten stond. Ook is er door vrijwilligers onderzoek gedaan naar de feitelijke beschrijvingen van objecten en wordt onderzoek gedaan naar de archieven van de SVD en haar onderzoeksinstituten. Er is terrein te winnen in het uniform invoeren van informatie in het Memorix. Er zullen criteria worden opgesteld voor de wijze van documenteren.

Ongeveer 50% van de collectie bevindt zich binnen de collectieregistratie met een uniek objectnummer. Van de overige objecten heeft er nog geen registratie plaatsgevonden. Van de objecten die zich in de registratie bevinden, voldoen de velden niet aan de minimale registratierichtlijnen. Het merendeel bevat foto's, maar veelal in slechte belichting of op drukke achtergronden.

Er wordt naar gestreefd om, bij het verwerken van de achterstand in registratie, de minimale registratie-informatie volgens SPECTRUM vast te leggen; naam instelling, objectnummer, objectnaam, object categorie, titel, korte beschrijving, vaste standplaats, verwervingsbron, verwervingsdatum en verwervingsmethode. Verder zal waar mogelijk de registratie worden aangevuld met afmetingen, materiaal, datering, vervaardiger, bijschriften, speciale opmerkingen.

Deze gegevens worden verwerkt in een registratiesysteem genaamd Memorix Maior. Intern kan dit systeem gebruikt worden indien men

beschikt over een eigen inlog. Per gebruiker is in te stellen of deze alleen informatie kan inzien of ook kan aanpassen.

De vindbaarheid van de objecten is op dit moment sterk variabel. Er is hier geen duidelijke tijdsindicatie aan te geven. Objecten die geregistreerd zijn, kunnen binnen 5 minuten gevonden zijn. Voor objecten die niet geregistreerd staan, kan het veel tijd kosten ze te lokaliseren gezien hier geen formeel systeem voor is.

Alle objecten, die vanaf nu de collectie inkomen en uitgaan, zullen langs de collectiebeheerder gaan. Deze legt de veranderingen vast in het registratiesysteem, zodat er een overzicht ontstaat. Zodra er een nieuw sleutelplan wordt ingesteld, eind 2022/voorjaar 2023, zal ook de toegang tot depot worden beperkt en gereguleerd. Verplaatsingen van objecten buiten het depot, moeten dan ook worden vastgelegd.

Zoals hierboven vermeld zal de toegang tot en omgang met het depot worden aangepast en gereguleerd. Hiervoor is een protocol opgesteld (zie bijlage). Verder zijn er verbeterpunten op procesmatig gebied. Deze staan verder uitgewerkt in het registratieplan. Deze punten hebben vooral betrekking op het noteren van en omgaan met binnenkomende informatie.

Gegevens

Documenttype
Objecten

Deelnemer
Missiemuseum Steyl

Objectnummer
M02141

Beschrijving
Batikstempel met plantmotief.

Handgemaakte koperen batik tjap blok stempel
Batik is een Indonesische techniek van wasbestendig verven die op de hele stof wordt aangebracht. De aangebrachte was voorkomt dat de kleurstof aan het textiel hecht. Na het kleuren wordt de was verwijderd in kokend water. Door het proces te herhalen kunnen de ambachtslieden meerdere kleuren aanbrengen. Het aanbrengen van de was gebeurde onder andere met een stempel en een speciaal kannetje. Indonesische batik gemaakt op het eiland Java heeft een lange geschiedenis en wordt vaak gebruikt tijdens ceremonies, rituelen, feesten en bij dagelijks gebruik.

Voeg reactie toe



Screenshot Limburgs Erfgoednet

Het Missiemuseum zal de komende jaren meer objecten uit de collectie online toegankelijk maken voor het publiek. Objectnr. 02141, herkomst: Indonesië.

Bron: <https://limburgserfgoednet.nl/mediabank/detail/c6748b5f-d471-8cd6-86a9-2b9f0cc34f8b> (geraadpleegd op 12 april 2023).

7.2 Fysieke en digitale toegankelijkheid

De collectie wordt op twee manieren toegankelijker gemaakt. Allereerst fysiek door tijdelijke tentoonstellingen te programmeren, die collectie uit het depot inzichtelijk maken, maar ook door de collectie open te stellen voor onderzoek. Verder is de opstelling volledig gelijkvloers en rolstoeltoegankelijk en wordt de beschikbare informatie zoveel mogelijk in twee talen weergegeven. Verder is het Missiemuseum aangesloten bij het Limburgs Erfgoednet, waar bij inhalen van de registratieachterstand ook een deel van de collectie digitaal ontsloten zal worden.

Onderzoekers, geïnteresseerde particulieren, scholieren en liefhebbers zouden, wat het Missiemuseum betreft, allemaal digitaal toegang moeten hebben tot de stukken die hun interesse hebben. Voor een volledige(re) digitale ontsluiting moet nog een plan worden opgesteld. Fysiek is het minder haalbaar een open deurbeleid te faciliteren, gezien objecten wel onder toezicht van een collectiebeheerder of conservator gehanteerd moeten worden. Waar het langdurig onderzoek betreft, zullen hier uitzonderingen in worden gemaakt.

Op het moment bestaan er kopie-records van de online ontsloten objecten. Hierbij is de titel, objectnummer en korte beschrijving beschikbaar. Van de overige velden hoort een deel-informatie alleen intern gebruikt te worden en een deel moet gecontroleerd worden op inhoud. Dit zal na controle worden toegevoegd aan de kopie. Er staan nu 32 objecten op het Limburgs Erfgoednet. Doelstelling is om, in januari 2023, er minstens 200 online te hebben.

Bij het bijwerken van de achterstand wordt meteen ook het digitaal ontsluiten meegenomen. Zo krijgt het Missiemuseum inzicht in de eigen collectie en kan het publiek ook betrokken worden in het proces. Het streven is uiteindelijk de kerncollectie volledig digitaal ontsloten te hebben. Ook is het wenselijk de bibliotheek en depotcollecties hieraan toe te voegen. Hiervoor moet onderzocht worden wat een duurzame manier van digitaal ontsluiten kan zijn en hoe die gerealiseerd kan worden. Zoals bij elke erfgoedinstelling is het met het oog op binding en transparantie, wenselijk een representatief deel van de collectie digitaal ontsloten te hebben. Ook kan hierdoor fysieke inzage en bijbehorende kans op waardeverlies tot een minimum beperkt blijven.

Tekstbord bij kolibries

Binnen het museum zijn diverse bordjes, deels uit 1928, anderen later gewijzigd op toegevoegd. Doelstelling om hier in de toekomst een homogene, authentieke, vorm voor te kiezen.



8 Toepassing collectieplan –

Naar aanleiding van dit collectieplan zijn enkele vervolgstappen in beeld gebracht. Hieronder zijn deze nog eens overzichtelijk weergegeven. Dit plan zal, tijdens een jaarlijks evaluatiemoment van het collectieteam (collectiebeheerders en conservatoren), worden gebruikt om in kaart te brengen in hoeverre de vervolgstappen voor dat jaar zijn gerealiseerd en welke er voor de komende jaren te nemen zijn. Het is goed mogelijk dat sommige vervolgstappen meerdere jaren zullen beslaan.

8.1 Actieplan

Naar aanleiding van dit collectieplan zullen enkele actieplannen moeten worden opgesteld, bijv. een onderzoeksplan, CHV-plan, behoudsplan etc. Enkele hiervan zijn al aanwezig en kunnen geüpdatet worden. Andere, zoals het onderzoeksplan, moeten nog worden opgesteld. Zie hieronder een overzicht van de te maken plannen en uit te voeren projecten. Ook is weergegeven welke plannen reeds compleet zijn en welke in de bijlage zullen worden toegevoegd.

Bijlagen:

- Beheersovereenkomst
- Behoudsplan
- Informatieplan
- Registratieplan

Aanvulling bijlagen in 2023:

- CHV-plan
- Onderzoeksplan
- Actualisering bestaande plannen

8.2 Overzicht vervolgstappen

Tijdens het opstellen van het collectieplan werd zichtbaar dat er vervolgstappen nodig zijn op diverse gebieden. Hieronder wordt een overzicht gegeven van plannen, criteria en protocollen die in 2023 worden opgezet. De start met uitvoeren hiervan zal deels in 2023 liggen en in de jaren die volgen.

Beheer



Bruidskap met krokodillenkop

Objectnr. 01890, herkomst: Papoea Nieuw-Guinea.

Missiehuis St. Michael (SVD), langdurig bruikleen, 1931.

Schoonmaken van de objecten in de vaste opstelling. Hieronder valt ook het aanvullen in de registratie en fotograferen van de volkenkundige vitrines en dieren op zaal. Vastleggen van een CHV-plan, waar medewerkers en vrijwilligers over worden geïnformeerd en op basis van jaarlijks oefenen, aanvullend op de BHV en calamiteitenoefeningen die gedurende het jaar plaatsvinden. Implementeren protocollen voor toegang tot de collectie en het hanteren van de objecten. Herinrichting of verhuizing van het depot.

Conservatie en Restauratie

Conditiecontrole bij alle objecten op moment van schoonmaak en registratie om zo een nulmeting van de algehele conditie te documenteren. Actieve conservering bij objecten die directe aandacht nodig hebben met behulp van deskundigen. Opstellen van een short-list van objecten die door hun waarde of fysieke conditie in de toekomst aandacht nodig hebben. Daarna wordt er onderzocht wat de mogelijkheden zijn voor restauratie. Uitbreiding klimatologisch systeem. Voor de natuurhistorische collectie wordt een apart onderhoudsvoorstel opgesteld en gekeken naar de mogelijkheden om externe fondsen te werven.

Inhoudelijk & educatie

Formuleren onderzoeksplan, met name voor herkomstonderzoek. Ruimte aanmerken en inrichten voor inzage in de collectie door derden. Voorstel formuleren voor context toe te voegen in de vaste

presentatie en onderzoeken op welke manieren dit mogelijk is. Herbeoordelen van recente toevoegingen aan de vaste presentatie.

Ontzamelen

Overzicht opstellen van collecties c.q. objecten voor herbestemming. Het Missiemuseum heeft 2023 als overgangperiode om deze af te stoten voordat ze onderdeel worden van de beheersovereenkomst met de SVD. Deel collectie kan een nieuwe invulling krijgen binnen het museum als rekwisiet of onderdeel van de educatie afdeling.

Documenteren

Criteria opstellen voor de wijze van (digitaal en analoog) documenteren. Hieronder valt ook het archief, de fotografische collectie en de hand- en rekwisietencollectie. Uniformiteit aanbrengen in de bebording van het museum, collectie online ontsluiten, toegankelijkheid van het museum verbreden voor diverse doelgroepen. Actualiseren en in kaart brengen van alle bruiklenen (intern: Schmutzer, SMA – extern: Naturalis).

the 1990s, the number of people in the world who are illiterate has increased from 1.2 billion to 1.5 billion.

There are many reasons for this. One is that the population of the world is growing so fast that the number of people who are illiterate is increasing. Another reason is that the quality of education is so poor that many people who are literate are unable to read and write.

There are many ways to improve literacy. One way is to provide more schools and teachers. Another way is to provide more books and reading materials. A third way is to provide more training for teachers and students.

It is important to improve literacy because it is the key to economic development. People who are literate can read and write, and they can learn new skills and knowledge. They can also communicate with others and participate in society.

There are many organizations that are working to improve literacy. One of the most famous is the United Nations Educational, Scientific and Cultural Organization (UNESCO). There are also many private organizations and individuals who are working to improve literacy.

It is important to continue to work to improve literacy. There are still many people in the world who are illiterate, and we need to find ways to help them. Literacy is the key to a better future for all of us.

There are many ways to improve literacy. One way is to provide more schools and teachers.

Another way is to provide more books and reading materials. A third way is to provide more training for teachers and students.

It is important to improve literacy because it is the key to economic development. People who are literate can read and write, and they can learn new skills and knowledge.

They can also communicate with others and participate in society. There are many organizations that are working to improve literacy.

One of the most famous is the United Nations Educational, Scientific and Cultural Organization (UNESCO). There are also many private organizations and individuals who are working to improve literacy.

It is important to continue to work to improve literacy. There are still many people in the world who are illiterate, and we need to find ways to help them. Literacy is the key to a better future for all of us.